

Assim:

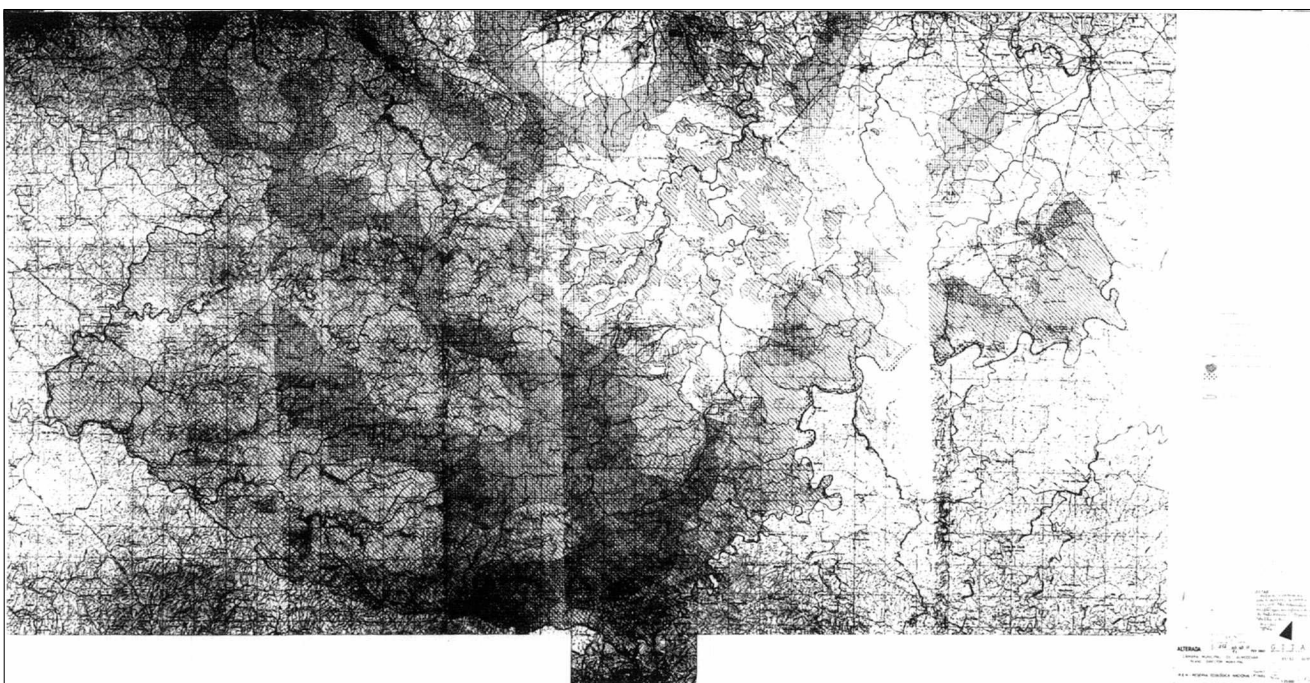
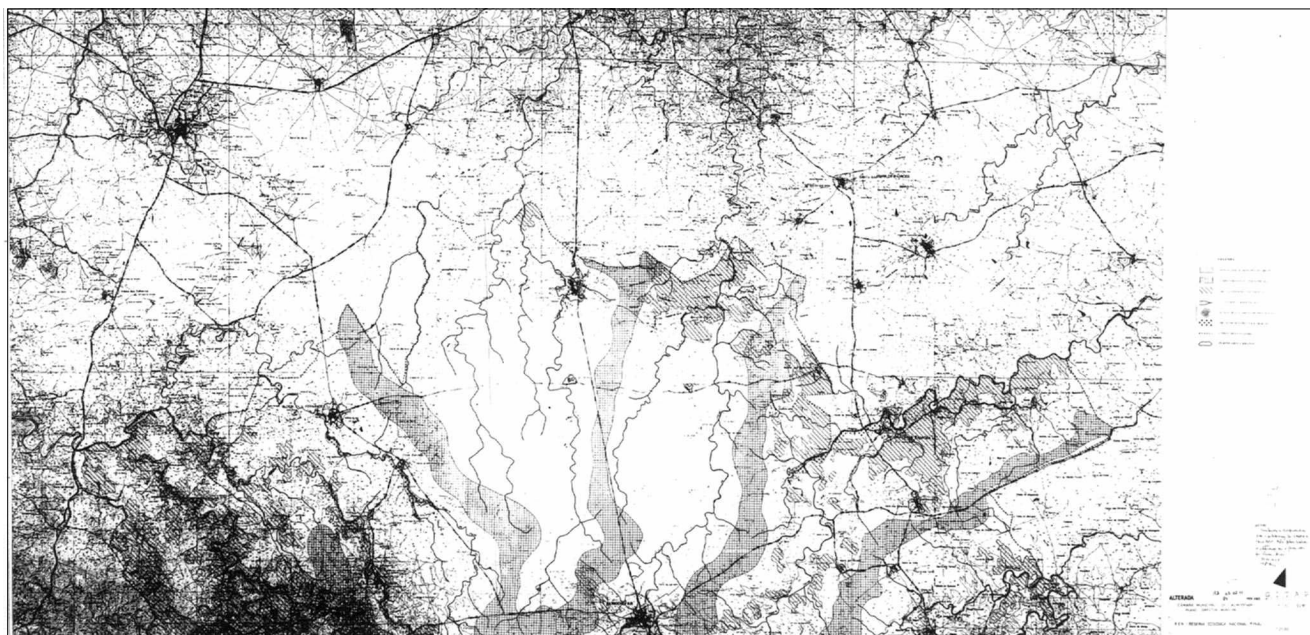
Nos termos da alínea g) do artigo 199.º da Constituição, o Conselho de Ministros resolve:

1 — Aprovar a alteração da delimitação da Reserva Ecológica Nacional do município de Almodôvar, constante da Resolução do Conselho de Ministros n.º 149/97, de 10 de Setembro, com as áreas a integrar e a excluir

identificadas nas plantas anexas à presente resolução, que dela fazem parte integrante.

2 — Determinar que as referidas plantas podem ser consultadas na Comissão de Coordenação e Desenvolvimento Regional do Alentejo.

Presidência do Conselho de Ministros, 27 de Agosto de 2004. — O Primeiro-Ministro, *Pedro Miguel de Santana Lopes*.



MINISTÉRIOS DA JUSTIÇA E DA SEGURANÇA SOCIAL E DO TRABALHO

Portaria n.º 1143/2004

de 14 de Setembro

A Lei n.º 147/99, de 1 de Setembro, designada por lei de protecção de crianças e jovens em perigo, regula a criação, a competência e o funcionamento das comis-

sões de protecção de crianças e jovens em todos os concelhos do País, determinando que a respectiva instalação seja declarada por portaria conjunta dos Ministros da Justiça e da Segurança Social e do Trabalho.

Foram já desenvolvidas no concelho de Vila Nova de Paiva acções de informação e articulação entre todas as entidades públicas e particulares intervenientes com vista à instalação da respectiva comissão de protecção, dando assim cumprimento ao preceituado na lei de protecção.

Assim:

Ao abrigo do n.º 3 do artigo 12.º da lei de protecção: Manda o Governo, pelos Ministros da Justiça e da Segurança Social e do Trabalho, o seguinte:

1.º É criada a Comissão de Protecção de Crianças e Jovens do Concelho de Vila Nova de Paiva que fica instalada em edifício da Câmara Municipal.

2.º A Comissão, a funcionar na modalidade alargada, é constituída, nos termos do artigo 17.º da Lei n.º 147/99, de 1 de Setembro, pelos seguintes elementos:

- a) Um representante do município;
- b) Um representante do Instituto de Solidariedade e Segurança Social;
- c) Um representante dos serviços locais do Ministério da Educação;
- d) Um médico, em representação dos serviços de saúde;
- e) Um representante das instituições particulares de solidariedade social ou de organizações não governamentais que desenvolvam actividades de carácter não institucional destinadas a crianças e jovens;
- f) Um representante das instituições particulares de solidariedade social ou de organizações não governamentais que desenvolvam actividades em regime de colocação institucional de crianças e jovens;
- g) Um representante das associações de pais;
- h) Um representante das associações ou organizações privadas que desenvolvam actividades desportivas, culturais ou recreativas destinadas a crianças e jovens;
- i) Um representante das associações de jovens ou dos serviços de juventude;
- j) Um ou dois representantes das forças de segurança, PSP e GNR;
- l) Quatro pessoas designadas pela assembleia municipal ou pela assembleia de freguesia;
- m) Os técnicos que venham a ser cooptados pela Comissão.

3.º O presidente da Comissão de Protecção é eleito pela comissão alargada, de entre todos os seus membros, na primeira reunião plenária, por um período de dois anos, renovável por duas vezes. As funções de secretário são desempenhadas por um membro da Comissão, designado pelo presidente.

4.º A Comissão, a funcionar em modalidade restrita, é composta, nos termos do artigo 20.º da lei de protecção, sempre por um número ímpar, nunca inferior a cinco, de entre os membros que integram a comissão alargada, designados para o efeito em reunião plenária após a instalação, sendo membros por inerência o presidente da Comissão de Protecção, os representantes do município e do Instituto de Solidariedade e Segurança Social.

5.º Os membros da comissão restrita exercem funções em regime de tempo parcial ou de tempo completo, nos termos do n.º 3 do artigo 22.º da lei de protecção, durante o período de um ano, tempo findo o qual é obrigatoriamente reavaliado.

6.º Nos 30 dias seguintes à publicação da presente portaria, as entidades que integram a Comissão de Protecção indicam os seus membros nominalmente, bem como o presidente e o secretário da Comissão de Protecção, ao presidente da Comissão Nacional de Protecção das Crianças e Jovens em Risco.

7.º O apoio logístico necessário ao funcionamento da Comissão de Protecção é assegurado pelo município nos termos previstos no artigo 14.º da lei de protecção, podendo vir a ser celebrados protocolos de cooperação com os serviços do Estado representados na Comissão Nacional de Protecção das Crianças e Jovens em Risco para efeitos do suporte com os encargos financeiros resultantes deste apoio.

8.º O fundo de maneiio, previsto pelo artigo 14.º da lei de protecção, é assegurado transitoriamente pelo Instituto de Solidariedade e Segurança Social, tendo como conteúdo, montante e forma de gestão o previsto no Decreto-Lei n.º 332-B/2000, de 30 de Dezembro, sendo o procedimento para a sua determinação e disponibilização regulado no Despacho Normativo n.º 29/2001, de 30 de Junho.

9.º O disposto na presente portaria produz efeitos a partir de 17 de Maio de 2004, data do início de funções da Comissão de Protecção de Crianças e Jovens.

Em 8 de Julho de 2004.

A Ministra da Justiça, *Maria Celeste Ferreira Lopes Cardona*. — O Ministro da Segurança Social e do Trabalho, *António José de Castro Bagão Félix*.

MINISTÉRIO DA AGRICULTURA, PISCAS E FLORESTAS

Portaria n.º 1144/2004

de 14 de Setembro

Com fundamento no disposto no artigo 25.º do Decreto-Lei n.º 227-B/2000, de 15 de Setembro, com as alterações introduzidas pelo Decreto-Lei n.º 338/2001, de 26 de Dezembro;

Ouvido o Conselho Cinegético Municipal de Valpaços:

Manda o Governo, pelo Ministro da Agricultura, Pecuária e Florestas, o seguinte:

1.º Pela presente portaria é criada a zona de caça municipal das Encostas do Rabaçal (processo n.º 3791-DGRF), pelo período de seis anos, e transferida a sua gestão para a Associação Encostas do Rabaçal, com o número de pessoa colectiva 505464586, com sede em Possacos, 5430 Valpaços.

2.º Passam a integrar esta zona de caça os terrenos cinegéticos cujos limites constam da planta anexa à presente portaria e que dela faz parte integrante, sitos na freguesia de Possacos, município de Valpaços, com a área de 2434 ha.

3.º De acordo com o estabelecido no artigo 16.º do Decreto-Lei n.º 227-B/2000, de 15 de Setembro, com as alterações introduzidas pelo Decreto-Lei n.º 338/2001, de 26 de Dezembro, os critérios de proporcionalidade de acesso dos caçadores a esta zona de caça compreendem as seguintes percentagens:

- a) 60 % relativamente aos caçadores referidos na alínea a) do citado artigo 16.º;
- b) 10 % relativamente aos caçadores referidos na alínea b) do citado artigo 16.º;
- c) 15 % relativamente aos caçadores referidos na alínea c) do citado artigo 16.º;
- d) 15 % aos demais caçadores, conforme é referido na alínea d) do citado artigo 16.º